

06 juin 2017

# **Schéma Sectoriel Formation Enseignement Emploi du réseau des CCI de la Nouvelle-Aquitaine pour la mandature 2017-2021**

**Adopté par l'Assemblée Générale de la  
CCI Nouvelle-Aquitaine du 22 juin 2016**

## **AVERTISSEMENT**

**Ce document est la première version du Schéma Sectoriel Formation Enseignement Emploi du réseau des CCI de Nouvelle-Aquitaine, adopté par l'Assemblée Générale du 22 juin 2017.**

**Il sera complété et finalisé au cours du premier semestre 2018.**

# SOMMAIRE

|   |           |
|---|-----------|
| <b>AVANT-PROPOS.....</b>  | <b>4</b>  |
| <b>1 DIAGNOSTIC.....</b>  | <b>4</b>  |
| 1.1 Diagnostic pour la Nouvelle-Aquitaine .....   | 4         |
| 1.2 Diagnostic pour les CCI de Nouvelle-Aquitaine : les quatre dimensions de la mission<br>« formation, emploi, compétences » ..... | 6         |
| <b>2 OBJECTIFS ET PLAN D’ACTIONS.....</b>   | <b>17</b> |
| 2.1 Accompagner le développement de l’économie régionale .....  | 18        |
| 2.2 Accompagner le développement des talents .....  | 20        |
| 2.3 Soutenir les projets de développement de territoire.....  | 21        |
| 2.4 Développer la valeur ajoutée distinctive de l’intervention des CCI dans la formation,<br>l’apprentissage et l’emploi .....      | 22        |
| <b>ANNEXES.....</b>   | <b>23</b> |

# AVANT-PROPOS

---

L'article L. 710-1 du code de commerce prévoit pour les activités menées par les CCI la définition de schémas sectoriels en application d'une stratégie régionale. L'article D. 711-41 du même code énumère cinq schémas sectoriels dont un consacré à la formation, à l'enseignement et à l'emploi

Ce schéma est élaboré par la CCI de région dans le respect des normes d'intervention prévues au 2° de l'article L. 711-16 du code de commerce et en cohérence avec le schéma régional de développement économique d'innovation et d'internationalisation (SRDEII) adopté en Nouvelle-Aquitaine le 19 décembre 2016. Chaque schéma sectoriel est accompagné d'un rapport justifiant les choix effectués au regard du SRDEII.

## 1 DIAGNOSTIC

---

Le présent schéma tient compte du diagnostic et du contexte régional général dressés dans le document de la stratégie régionale. Il apporte un éclairage plus spécifique sous l'angle des activités couvertes par la mission « formation, emploi, compétences » des CCI, au sens de la « norme 4.9 » de reporting interne.

### 1.1 Diagnostic pour la Nouvelle-Aquitaine

De manière synthétique, le diagnostic de la région Nouvelle-Aquitaine peut s'exprimer sous la forme de la matrice « forces faiblesses opportunités menaces » qui figure dans les pages suivantes.

Toutefois, il importe de souligner en préambule un certain nombre de faits marquants du champ concerné :

- la montée de la compétitivité, voire même des concurrences dans les domaines de la formation, de l'enseignement et de l'emploi ;
- l'émergence confirmée de l'individu, de la personne bénéficiaire, dans les décisions et choix relatifs à la formation ;
- la prise en compte des territoires, de leurs dynamiques et de leur diversité ;
- la prise en compte globale de l'entreprise, dans laquelle l'humain est considéré comme un actif stratégique de l'entreprise ;
- l'innovation pédagogique grandissante et le recours massif aux dispositifs multimédia de formation.

**Matrice Forces Faiblesses Opportunités Menaces  
(avec accent sur la formation, l'enseignement et l'emploi)**

|                                    | <b>Points forts</b>   | <b>Points faibles</b>   |
|------------------------------------|---|---|
| Dimension spatiale et territoriale | <ul style="list-style-type: none"> <li>• 1<sup>ère</sup> région française par sa superficie (84 100 km<sup>2</sup>)</li> <li>• 2<sup>e</sup> région française par la longueur de son littoral (720 km)</li> <li>• Un territoire diversifié : une métropole de 760 000 habitants, 25 agglomérations, espaces ruraux, littoral, zones de montagne.</li> <li>• Une métropole attractive de notoriété mondiale</li> <li>• 3<sup>e</sup> région la plus attractive pour les populations, en particulier les jeunes actifs et retraités. Des soldes migratoires positifs dans tous les départements.</li> </ul>   | <ul style="list-style-type: none"> <li>• Une organisation territoriale complexe</li> <li>• Une hyper-ruralité marquée</li> <li>• Des disparités locales d'accès aux services</li> </ul>   |
| Dimension économique               | <ul style="list-style-type: none"> <li>• 3<sup>ème</sup> région économique française après l'Ile-de-France et Auvergne-Rhône-Alpes</li> <li>• 1<sup>ère</sup> région agricole française</li> <li>• Des PME fortement contributrices au développement de l'emploi</li> <li>• Une activité saisonnière importante</li> <li>• Un esprit entrepreneurial fort : 5<sup>ème</sup> rang pour le nombre de créations d'entreprises</li> </ul>   | <ul style="list-style-type: none"> <li>• Un tissu économique constitué de TPE majoritairement</li> <li>• Une région moins industrielle que la moyenne : 13,8 % de la valeur ajoutée, soit 3 points de moins que la moyenne nationale</li> <li>• Un positionnement plus faible que dans le reste de la France (hors Ile-de-France) dans des activités de moyenne-haute intensité technologique</li> <li>• Une efficacité de l'outil de production encore en retrait malgré un rattrapage dans la période récente</li> <li>• Services aux entreprises : <ul style="list-style-type: none"> <li>- Une moindre représentation</li> <li>- Une faible représentation des services à haute valeur ajoutée en dehors de la métropole.</li> </ul> </li> </ul>  |
| Dimension sociale et démographique | <ul style="list-style-type: none"> <li>• Une région attractive en termes d'accueil pour les étudiants et les chercheurs étrangers</li> <li>• 4<sup>ème</sup> rang national pour les diplômés de master et 5<sup>ème</sup> pour les docteurs</li> <li>• 67 projets labellisés PIA (programme investissements d'avenir) dont une Idex (initiative d'excellence) en Aquitaine, et 14 Labex (laboratoires d'excellence)</li> <li>• Des grands domaines de recherche valorisés par les PIA tels que les matériaux, l'agronomie-écologie, la biologie-santé</li> <li>• Des niches d'excellence reconnues dans les secteurs des céramiques (Limoges), des transports (Poitiers), des matériaux, et plus spécifiquement sur la filière de l'aéronautique et du spatial (ex-Aquitaine)</li> <li>• 5<sup>ème</sup> rang pour les financements obtenus auprès de l'ANR (Agence Nationale de la Recherche)</li> </ul> | <ul style="list-style-type: none"> <li>• Une faible densité pour la plus vaste des nouvelles régions qui connaît un déséquilibre démographique entre la métropole et des unités urbaines assez petites et très dispersées</li> <li>• Un léger accroissement démographique dû à une part croissante de la population âgée mais un taux de natalité bas</li> <li>• Une situation persistante de chômage de masse bien que la situation soit meilleure qu'au plan national. Fin avril 2017, en Nouvelle-Aquitaine, le nombre de demandeurs d'emploi tenus de rechercher un emploi et sans activité (catégorie A) s'établit à 292 800. Ce nombre diminue de 0,6 % sur trois mois (soit - 1 780 personnes), de 2,3 % sur un mois et de 2,9 % sur un an.</li> <li>• La demande d'emploi des seniors a été multipliée par 3,5 en 20 ans : un DE sur 4 est âgé de 50 ans et plus</li> </ul> |

|  | <b>Points forts</b>  | <b>Points faibles</b>   |
|--|--|---|
|  | <ul style="list-style-type: none"> <li>• 6<sup>ème</sup> rang pour les publications scientifiques avec 6 à 8% des publications nationales en chimie, biologie appliquée-écologie, mathématiques et matériaux</li> <li>• 11 pôles de compétitivité, 2 SATT (sociétés d'accélération des transferts de technologie), 5 Instituts Carnot, 1 incubateur par territoire, 13 grappes labellisées par le commissariat général à l'égalité des territoires</li> <li>• Le degré de compétences de la population active progresse</li> </ul> | <ul style="list-style-type: none"> <li>• Une problématique d'insertion des jeunes, qu'ils soient diplômés ou pas</li> <li>• Un sous-encadrement (managers et experts) en TPE-PME</li> <li>• Des lacunes importantes pour les compétences de base subsistent dans la population active et chez les « décrocheurs »</li> <li>• Une faible implantation des organismes de recherche</li> <li>• Une organisation territoriale complexe et une difficulté à fédérer les acteurs de l'enseignement supérieur et de la recherche au plan régional</li> </ul> |

|                                    | <b>Opportunités</b>   | <b>Risques</b>   |
|------------------------------------|---|--|
| Dimension spatiale et territoriale | <ul style="list-style-type: none"> <li>• Un contexte régional élargi et diversifié par des territoires qui présentent des complémentarités</li> <li>• Le GPSO (grand projet sud-ouest), ligne LGV devant relier Bordeaux à Dax puis Hendaye (horizon 2027) et Bordeaux à Toulouse en 2024</li> </ul>  | <ul style="list-style-type: none"> <li>• L'attractivité de Bordeaux renforcée au sein de la région en qualité de métropole régionale, mais avec un fort éloignement de Limoges et de Poitiers (environ 200 km de Bordeaux)</li> </ul>  |
| Dimension économique               | <ul style="list-style-type: none"> <li>• Une conjoncture économique en amélioration : le PIB reste dynamique, l'excédent commercial se consolide, l'emploi salarié s'accroît (mais reste inférieur à son niveau d'avant crise)</li> </ul>   | <ul style="list-style-type: none"> <li>• Un retard d'adaptation dans les transformations massives en cours lié : <ul style="list-style-type: none"> <li>- à l'accélération de l'émission, du traitement et des échanges d'informations,</li> <li>- aux mutations climatiques, - aux mutations générationnelles</li> <li>- etc.</li> </ul> </li> <li>• Le maintien d'un tissu à faible densité en ETI et PME</li> </ul> |
| Dimension sociale et démographique | <ul style="list-style-type: none"> <li>• Un contexte régional élargi et diversifié par des territoires qui présentent des complémentarités</li> <li>• La mise en place d'actions communes (projets collaboratifs d'innovation dans les filières prioritaires économiques) préfigurant une stratégie régionale de l'enseignement supérieur et de la recherche</li> <li>• Une nouvelle réforme de la formation professionnelle et de l'apprentissage est annoncée au plan national</li> </ul> | <ul style="list-style-type: none"> <li>• Une difficulté d'insertion professionnelle des jeunes malgré une dynamique d'emplois centrée sur Bordeaux et le littoral</li> </ul>   |

## 1.2 Diagnostic pour les CCI de Nouvelle-Aquitaine : les quatre dimensions de la mission « formation, emploi, compétences »

Face aux enjeux décrits dans la stratégie et soulignés ci-dessus sous l'angle de la formation, de l'enseignement et de l'emploi, l'implication des CCI s'exprime, dans les quatre dimensions considérées, de la manière suivante :

- **Dimension spatiale : conjuguer proximité et polarisation des formations pour un maillage du territoire**

La présence de la mission « formation, emploi, compétences » dans le territoire de la nouvelle région est particulièrement déployée, tant auprès des sièges des CCI (services d'enregistrement des contrats d'apprentissage, accompagnement du créateur ou repreneur d'entreprise, certains centres de formation), que des campus universitaires, que de pôles d'activités économiques en périphérie de centres-villes ou de villes de préfecture ou de sous-préfecture ou bien en territoire rural.

Cette diffusion des équipements immobiliers et des équipes de formation est le gage d'une proximité avec les ressortissants et constitue particulièrement un atout pour une stratégie cohérente avec l'objectif national dit de « CCI Campus » attaché à la « CCI de Demain » mais aussi plus largement pour la mise à disposition, en faveur des ressortissants et des partenaires – au premier rang desquels les collectivités territoriales -, d'un service de proximité.

- **Dimension économique : les trois contributions du réseau des CCI**

- Les CCI, représentantes du monde économique et des entreprises

Sans préjudice du rôle des organisations syndicales représentatives des employeurs et des branches professionnelles, les CCI jouent un rôle d'information, de conseil et de coopération avec les collectivités territoriales au service du développement économique et de l'emploi.

- Les CCI, agents économiques

Les activités de la mission « formation, emploi, compétences » mobilisent un budget important, qu'elles soient réalisées dans le périmètre strict de la norme 4.9 ou dans le cadre d'organismes juridiquement tiers mais dans la gouvernance desquels les CCI sont majoritaires ou fortement impliquées.

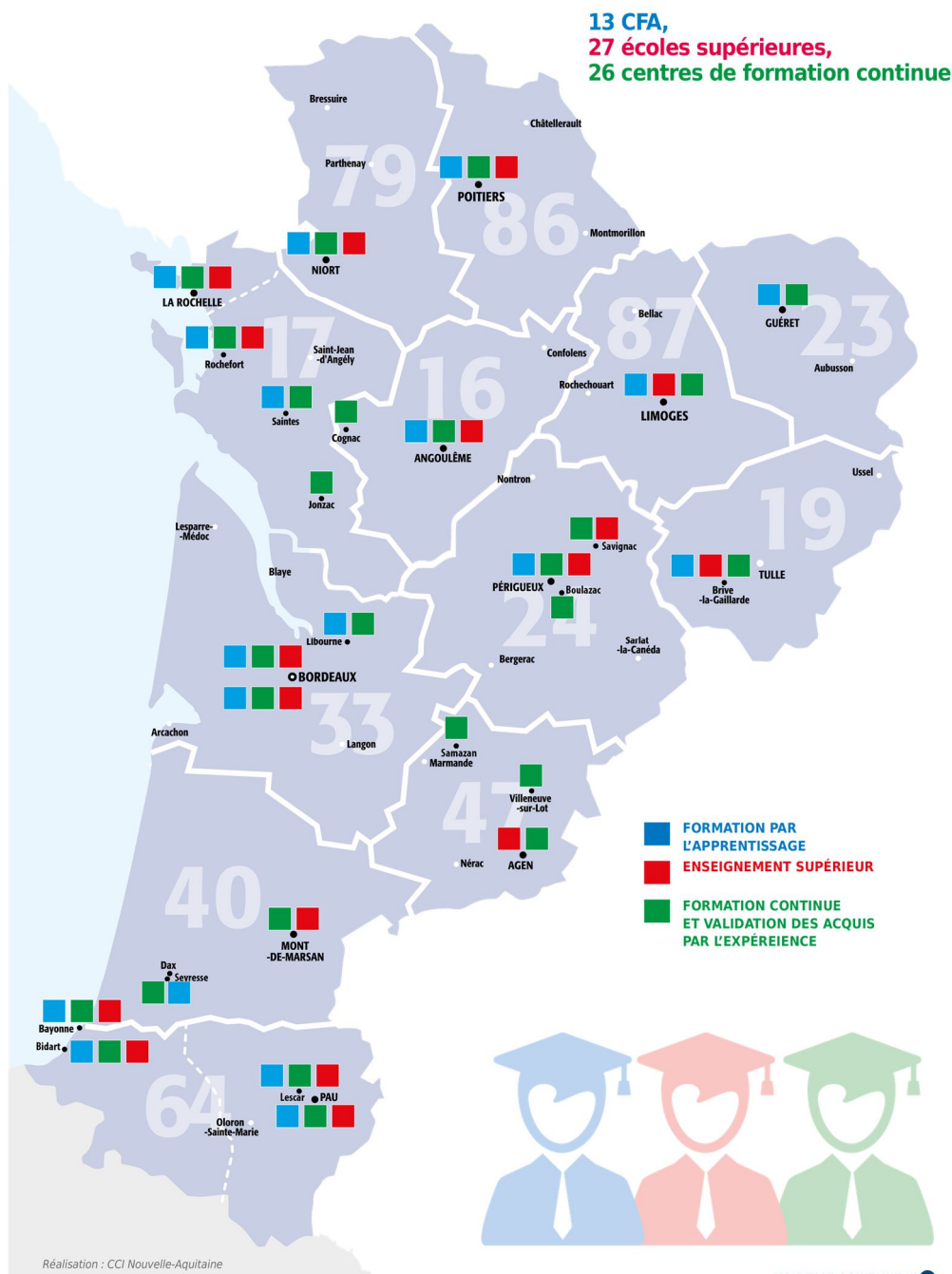
Ceci s'apprécie en termes de dépenses de fonctionnement, mais aussi en termes d'investissement.

- Les CCI, actrices du développement économique et apporteurs de compétences

Le taux d'accès à des qualifications reconnues ainsi que les modalités de placement sur le marché du travail (taux de placement, nature du placement) ou bien la sécurisation de situation d'emploi via l'apport de formation ou de VAE, représentent pour les bénéficiaires directs et pour les tiers financeurs une garantie vis-à-vis des budgets sociaux ou d'indemnisation et de remédiation des situations de chômage.

Les compétences apportées aux bénéficiaires et donc aux entreprises concourent au développement économique de ces dernières en confortant des projets de développement ou des trajectoires de croissance de l'activité.

# Des pôles de formation au service du développement économique





## ▪ **Dimension organisationnelle : une lecture juridique du dispositif des CCI de Nouvelle-Aquitaine**

Les activités de la mission « formation, emploi, compétences » des CCI s'exercent selon des modalités organisationnelles très diverses :

- **l'enregistrement du contrat d'apprentissage** et les activités périphériques s'exercent à mi chemin de la dimension « formalités » des entreprises et de la dimension « appui aux entreprises en matière de ressources humaines » ;
- **l'accompagnement à la création et à la reprise d'entreprise**, historiquement avec le stage d'initiation à la gestion connu sous le nom de « 5 Jours pour Entreprendre » mais a fortiori depuis la loi Travail, prend place tant dans le champ de l'appui aux (futures) entreprises que dans celui de la formation ;
- **la formation par l'apprentissage** s'inscrit dans la carte d'apprentissage du conseil régional, même si une régulation des demandes d'ouverture se met en place à l'échelle du réseau des CCI. Les organismes gestionnaires sont variés (CCI proprement dites, associations, EESC, sections en sous-traitance de plusieurs CFA sans murs) et les organisations de CFA également : CFA « classiques » au sens de leur spécialisation dans l'apprentissage, souvent majoritairement avec des diplômés de l'éducation nationale, et CFA intégrés à une école ou un établissement de formation continue ;
- **la formation initiale hors apprentissage** est également proposée dans des statuts d'établissement multiples : établissements gérés directement, associations, EESC, SAS ;
- **la formation continue**, pleinement reconnue comme « marchande » donc « concurrentielle », se développe dans trois contextes : celui de l'expertise métier des CCI (ex. : le commerce international, la création d'entreprise, la transformation numérique, l'éco-conception etc.), celui d'une offre généraliste de type « socle » liée aux besoins de proximité, et celui de l'accès dans le cadre de la FPC à des certifications ou contenus de formation relevant d'une offre de formation certifiante, souvent supérieure.

Il peut se produire qu'auprès d'une seule CCIT, l'ensemble de ces contextes organisationnels soient observables.

Il y a une vigilance particulière des élus des CCI à ce que les formations des CCI qui préparent à un emploi, une qualification, se traduisent par de bons résultats tant aux examens des certifications qu'au plan d'une insertion ou réinsertion ou sécurisation dans l'emploi. En cela, les CCI contribuent au renforcement du capital compétences des entreprises et à l'employabilité des personnes qu'elles forment, qu'il s'agisse de chefs d'entreprise, de salariés, de jeunes ou de demandeurs d'emploi.

## Synthèse des données des CFA des CCI de la Nouvelle-Aquitaine (2015)

| CCI                        | Nom du CFA                                      | Statut       | Effectif apprentis au 31/12/2015            | Budget de fonctionnement 2015 en euros |
|----------------------------|---|--------------|---|--|
| CCI Bayonne Pays Basque    | ESTIA   | Service géré | 192   | 2 053 278                              |
| CCI Bordeaux               | ICFA  | Association  | 1110  | 7 549 000                              |
| CCI Charente               | CAMPUS CIFOP                                    | Service géré | 1101  | 10 198 162                             |
| CCI Creuse                 | CFA DE LA CCI DE LA CREUSE                      | Service géré | 49  | 488 928                                |
| CCI Dordogne               | CFA de la CCI de la Dordogne                    | Service géré | 377   | 2 437 000                              |
| CCI La Rochelle            | CIPECMA   | Association  | 249   | 3 378 000                              |
| CCI Landes                 | CFAIB   | Association  | 19  | 270 000                                |
| CCI Libourne               | ILFA Libourne                                   | Association  | 74  | 559 000                                |
| CCI Limousin               | CFA DE L'ENSEIGNEMENT SUPERIEUR – Hors les Murs | Association  | 272<br>(CCIT 19 = 86<br>CCIT 87+ 3IL = 186) | 1 331 159                              |
| CCI Pau Béarn              | CNPC Sport                                      | Service géré | 76  | 1 543 000                              |
|                            | CFA de l'ESC Pau                                | Association  | 344   | 4 238 000                              |
| CCI Rochefort et Saintonge | CFA COMMERCE                                    | Service géré | 564   | 3 182 700                              |
| CCI Vienne                 | CFA DE LA CCI VIENNE                            | Service géré | 869   | 7 955 969                              |
|                            |   | <b>TOTAL</b> | <b>5296</b>                                 | <b>45 184 196</b>                      |

Source : CCI de Nouvelle-Aquitaine / Traitement : CCI Nouvelle-Aquitaine

## Synthèse des données des écoles des CCI de la Nouvelle-Aquitaine (2015)

| CCI                     | Ecoles                        | Type               | Statut       | Effectif FI 2015 |
|-------------------------|-------------------------------|--------------------|--------------|------------------|
| CCI Bayonne Pays Basque | ESTIA                         | Ecole d'Ingénieurs | EESC         | 497              |
|                         | BACHELOR KEDGE                | Bachelor Kedge     | Service géré | 148              |
| CCI Bordeaux            | BEST                          | Ecole spécialisée  | Association  | 91               |
|                         | E-COD                         | Ecole spécialisée  | Association  | 46               |
|                         | IPC VINS                      | Ecole spécialisée  | Association  | 74               |
|                         | IDAE                          | Ecole spécialisée  | Association  | 88               |
|                         | KEDGE Bordeaux                | ESC                | Association  | 5 753            |
| CCI Charente            | EGC                           | EGC                | Service géré | 60               |
|                         | EMCA                          | Ecole spécialisée  | Service géré | 141              |
| CCI Corrèze             | INISUP EGC                    | EGC                | Service géré | 75               |
| CCI Dordogne            | Ecole de Savignac             | Ecole spécialisée  | Service géré | 422              |
|                         | ESAAL                         | Ecole spécialisée  | Service géré | 2                |
|                         | Lycée technique professionnel | Lycée              | Service géré | 262              |
| CCI La Rochelle         | Sup de Co La Rochelle         | ESC                | Association  | 2 671            |
| CCI Landes              | Ecole Supérieure de Design    | Ecole spécialisée  | EESC         | 81               |
| CCI Limoges             | 3 IL                          | École d'ingénieurs | Association  | 407              |
|                         | ISFOGEP                       | École spécialisée  | Service géré | 113              |
|                         | ESER                          | École spécialisée  | Service géré | 10               |
| CCI Lot-et- Garonne     | Sud Management                | Ecole spécialisée  | Association  | 116              |
| CCI Pau Béarn           | CNPC Sport                    | Ecole spécialisée  | Service géré | 135              |
|                         | Groupe ESC Pau                | ESC                | Service géré | 1 060            |

| CCI                        | Ecoles | Type              | Statut       | Effectif FI 2015 |
|----------------------------|--------|-------------------|--------------|------------------|
| CCI Rochefort et Saintonge | IEQT   | Ecole spécialisée | Service géré | 40               |
|                            | ISAAP  | Ecole spécialisée | Service géré |                  |
| CCI Vienne                 | ESCEM  | ESC               | Association  | 2 403            |
|                            |        |                   | <b>TOTAL</b> | <b>14 695</b>    |

Source : CCI de Nouvelle-Aquitaine / Traitement : CCI Nouvelle-Aquitaine

## Synthèse des données des établissements de formation continue des CCI de la Nouvelle-Aquitaine (2014)

| CCI                     | Etablissement (BPF 2014)                | Statut       | Nb de stagiaires | Heures de formation | Budget 2014 (BPF) |
|-------------------------|---|--------------|------------------|---------------------|-------------------|
| CCI Bayonne Pays Basque | CCF DE LA CCI DE BAYONNE PB             | Service géré | 1 425            | 80 495              | 1 420 905         |
| CCI Bordeaux            | CCI DE BORDEAUX                         | Service géré | 923              | 233 723             | 2 449 103         |
|                         | ICFA                                    | Association  | 301              | 127 782             | 1 433 357         |
|                         | GICFO                                   | Association  | 6 810            | 179 210             | 4 929 121         |
|                         | KEDGE BS (1)                            | Association  | 1 959            | 360 958             | 8 543 390         |
| CCI Charente            | CFPC CCI ANGOULEME                      | Service géré | 1 749            | 158 180             | 2 117 815         |
|                         | ICF                                     | Service géré | 786              | 31 450              | 598 846           |
| CCI Corrèze             | INISUP                                  | Service géré | 796              | 23 192              | 510 135           |
| CCI Creuse              | CCF DE LA CCI DE LA CREUSE              | Service géré | 357              | 14 561              | 242 767           |
| CCI Deux Sèvres         | CENTRE DE FORMATION CCI DES DEUX SEVRES | Service géré | 788              | 19 064              | 1 105 871         |
| CCI Dordogne            | CCF DE LA CCI DE DORDOGNE               | Service géré | 155              | 35 216              | 3 832 354         |
| CCI La Rochelle         | CIPECMA                                 | Service géré | 3 730            | 165 991             | 2 564 621         |
|                         | CIPECMA FORMATION COLLECTIVITES         | Service géré | 1 078            | 143 987             | 2 299 642         |
|                         | GRUPE SUP DE CO LA ROCHELLE             | Association  | 526              | 79 105              | 1 462 793         |
| CCI Landes              | CCF DE LA CCI DES LANDES                | Service géré | 600              | 10 800              | 556 326           |
|                         | ESM LANDES                              | SAS          | 51               | 34 495              | 314 704           |
|                         | CFAIB                                   | Association  | 45               | 200                 | 19 508            |
| CCI Libourne            | ACIFOP LIBOURNE                         | Association  | 493              | 42 854              | 760 996           |
|                         | ILFA LIBOURNE                           | Association  | 37               | 3 774               | 96 195            |
| CCI Limoges             | CCI FORMATION LIMOGES (dont BME)        | Service géré | 2 272            | 167 188             | 2 563 880         |
|                         | LIMOUSIN                                | Service géré | 237              | NC                  | NC                |
| CCI Lot-et-Garonne      | CCI DE LOT ET GARONNE                   | Service Géré | 160              | 2 578               | 45 750            |
|                         | SUD MANAGEMENT                          | Association  | 2 443            | 50 284              | 803 998           |
|                         | SUD MANAGEMENT ENTREPRISES              | Association  | 7185             | 153 790             | 2 963 223         |
| CCI Pau Béarn           | CCI PAU BEARN                           | Service géré | 4 095            | 397 291             | 6 336 278         |
| CCI Rochefort           | CCIRS                                   | Service géré | 834              | 50 917              | 649 103           |
| CCI Vienne              | ACIF - VIENNE                           | Association  | 589              | 85 015              | 1 138 352         |
|                         | ACIF - ENTREPRISES                      | Association  | 1 756            | 72 937              | 1 538 842         |
| CCIR Aquitaine          | CCI AQUITAINE                           | Service géré | 1 818            | 12 856              | 642 154           |
|                         |   | <b>TOTAL</b> | <b>43 998</b>    | <b>2 737 893</b>    | <b>51 940 029</b> |

(1) KEDGE BS couvre des établissements implantés tant en Aquitaine qu'en PACA. Les chiffres présentés ici concernent tous les établissements de KEDGE. Le BPF de KEDGE couvre la période de référence spécifique du 1<sup>er</sup> juillet 2013 au 30 juin 2014.

Source : CCI de Nouvelle-Aquitaine / Traitement : CCI Nouvelle-Aquitaine

- **Dimension humaine : une activité qui mobilise des milliers de personnes à l'échelle de la Nouvelle-Aquitaine**

L'activité de la mission « formation, emploi, compétences » des CCI, qu'elle s'exerce en interne ou au sein d'établissements à gouvernance partagée, mobilise une importante ressource humaine : de l'ordre de 700 personnes sous statut, auxquelles il faut ajouter les personnels vacataires ou prestataires, ainsi que les personnels des structures juridiquement tierces mais gouvernées par les CCI.

En termes de bénéficiaires finals, ce sont de l'ordre de 52 000 personnes chaque année qui suivent une formation auprès d'une CCI de la Nouvelle-Aquitaine.

Les CCI déploient de plus en plus des dispositifs adaptés aux enjeux d'aujourd'hui, liés en particulier à l'accompagnement « RH » des entreprises, à la sécurisation des parcours professionnels, au SPRO et au bon usage par les bénéficiaires de leur compte formation.

**La matrice « Forces Faiblesses Opportunités Menaces »  
de la mission « formation, emploi, compétences » des CCI**

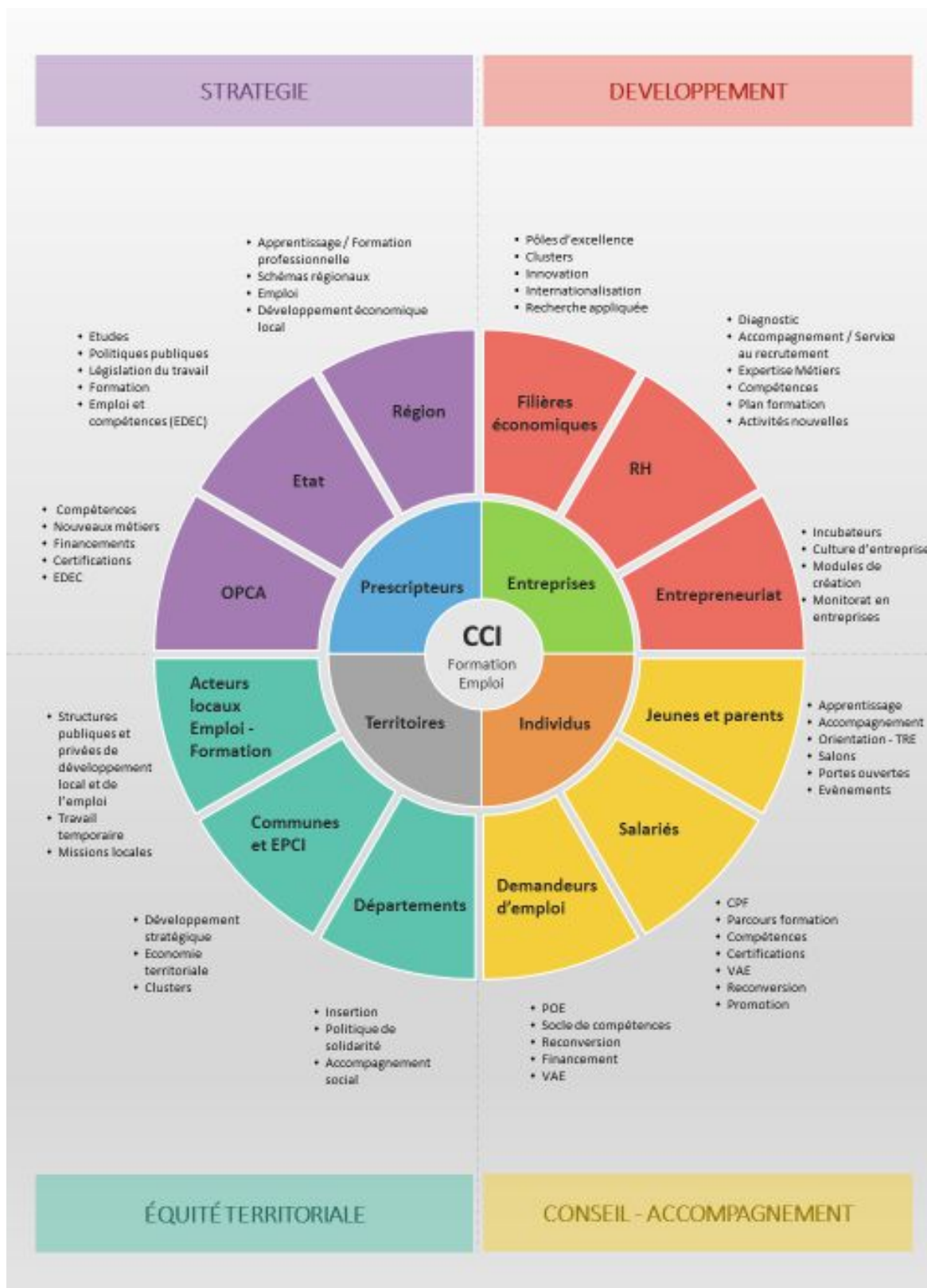
|                                    | <b>Points forts</b>   | <b>Points faibles</b>  |
|------------------------------------|---|--|
| Dimension spatiale et territoriale | <ul style="list-style-type: none"> <li>• Une présence matérialisée par des moyens immobiliers, mobiliers et humains dans un grand nombre de points du territoire (malgré sa grande taille), garante d'interventions dans le contexte d'une proximité avec les demandes et les besoins.</li> </ul> | <ul style="list-style-type: none"> <li>• Le grand nombre de points d'entrée dans le territoire n'est pas dans tous les cas synonyme d'une offre de services de proximité, ou d'une offre de services étoffée à des besoins de proximité.</li> <li>• A l'heure de la transformation numérique, la notion de proximité change de nature pour un très grand nombre de bénéficiaires des services du domaine de la mission « formation, emploi, compétences ».</li> </ul>  |
| Dimension économique               | <ul style="list-style-type: none"> <li>• L'activité même de formation des CCI est en soi une activité économique.</li> <li>• L'activité de formation des CCI vient en appui de l'économie des entreprises, qui sont à l'origine de cette activité et la régénèrent en permanence.</li> </ul>      | <ul style="list-style-type: none"> <li>• L'activité de formation coûte cher en investissement (ingénierie, locaux, outils, partenariats, évaluation, démarche qualité, etc.) et en fonctionnement (enseignants, etc.).</li> <li>• L'activité de formation a tendance à générer de l'offre de formation, non pas sans rapport avec des demandes (si c'était le cas, l'offre ne fonctionnerait pas) mais du moins dans des domaines moins essentiels aux besoins de développement des entreprises.</li> </ul>  |
| Dimension organisationnelle        | <ul style="list-style-type: none"> <li>• Avec la réduction de leurs ressources fiscales, les CCI ont eu à mener des actions de « re-engineering » de l'organisation de leurs dispositifs et ont montré des capacités d'adaptation certaines à ce sujet.</li> </ul>                                | <ul style="list-style-type: none"> <li>• L'organisation génère ou impulse des priorités d'action qu'elle est la plus naturellement en position de conduire : le « re-engineering » est souvent pensé et exécuté dans le périmètre restreint de chaque CCI (ou centre de formation) alors qu'il pourrait / devrait s'exercer à une échelle en partie au moins régionale dans le cadre notamment de mutualisations.</li> <li>• Procéder ainsi prête le flanc à des situations de concurrence du fait de stratégies en disharmonie ou bien de capacités inégales de répondre aux besoins en réseau faute d'harmonisation des pratiques.</li> <li>• Alors qu'il est contrôlé plus ou moins directement par les établissements publics à caractère administratif que restent les CCI, la perception qui est celle des collectivités territoriales au premier rang desquelles l'Etat est que l'enseignement des CCI est un enseignement privé. Ceci limite ou interdit de façon peu justifiable au fond l'accès de cet enseignement aux crédits de l'ESR.</li> </ul> |
| Dimension humaine                  | <ul style="list-style-type: none"> <li>• Les CCI disposent en interne autant que dans les établissements tiers qui sont sous leur contrôle, d'un nombre conséquent de professionnels des diverses activités que</li> </ul>  | <ul style="list-style-type: none"> <li>• Sauf cas particulier (la transmission d'entreprise probablement en premier lieu, la création d'entreprise notamment depuis 1995 avec la création de CCI-EEF), les services</li> </ul>   |

|  | <b>Points forts</b>   | <b>Points faibles</b>   |
|--|---|---|
|  | <p>recouvre la mission « formation, emploi, compétences ».</p> <ul style="list-style-type: none"> <li>• Les CCI ont toujours maintenu une attitude responsable vis-à-vis des « apprenants » placés sous leur responsabilité, en particulier en ce qui concerne la conduite à un diplôme et l'accès ou le maintien en emploi.</li> </ul> | <p>« appui économique » ont souvent eu de la difficulté à intégrer le paramètre humain dans l'équation du développement économique et / ou territorial.</p> |

|                                    | <b>Opportunités</b>  | <b>Risques</b>   |
|------------------------------------|--|--|
| Dimension spatiale et territoriale | <ul style="list-style-type: none"> <li>• Le grand nombre de points d'entrée dans le territoire est un atout en termes de capacité de diffusion dans le territoire, dans un contexte local, d'une offre de services adaptée à des besoins de proximité, dans le cadre d'une politique d'aménagement du territoire mais surtout de soutien aux activités et projets là où ils émergent : concept de « CCI Campus » croisé avec celui de « CCI Formation ».</li> <li>• La transformation numérique va rebattre les cartes de la proximité territoriale. Le concept de « CCI Numérique » n'est pas détachable de celui de « CCI campus » mais il ne s'y substitue pas.</li> <li>• Inscrire cette offre dans ou à côté des interventions des collectivités territoriales selon leurs compétences respectives dans le domaine de la mission « formation, emploi, compétences ».</li> </ul> | <ul style="list-style-type: none"> <li>• Ne pas tirer parti de la diffusion spatiale de la présence des CCI pour penser une politique de distribution des offres des CCI dans le territoire régional.</li> <li>• Ne pas intégrer dans cette équation la transformation numérique.</li> </ul>                                     |
| Dimension économique               | <ul style="list-style-type: none"> <li>• Accentuer le lien entre « expertises métiers » de la CCI et domaines de son offre de formation (ex. : l'appui à la création-reprise d'entreprise) en déployant de nouveaux modes de collaboration internes aux CCIT au service d'offres globales aux entreprises.</li> <li>• Accentuer l'orientation de l'offre des CCIT vers les besoins prioritaires des entreprises en lien avec le développement économique.</li> <li>• Développer une offre de proximité d'une part, et une offre de spécialité d'autre part, en définissant les modalités de leur distribution (territoriale, numérique, etc.)</li> <li>• Accompagner l'émergence de la GRH et de la gestion des compétences dans les entreprises, principalement les plus petites.</li> </ul>  | <ul style="list-style-type: none"> <li>• Découpler les activités d'appui aux entreprises et les activités de formation des CCI au risque en particulier du développement d'une concurrence interne.</li> <li>• Découpler les activités de formation des CCI des priorités du développement économique et de l'emploi.</li> </ul> |

|                             | <b>Opportunités</b>   | <b>Risques</b>   |
|-----------------------------|---|--|
| Dimension organisationnelle | <ul style="list-style-type: none"> <li>• Articuler d'une part la distribution territoriale des prestations (« offre socle ») et la concentration des expertises en pôles d'intérêt régional (« pooling » des ressources utiles à un établissement, une CCI donné(e)s mais aussi au réseau régional).</li> <li>• Articuler les prestations d'appui économique aux entreprises et celles du domaine de la mission « formation, emploi, compétences » au service de stratégies de services aux territoires (cf. collectivités territoriales), aux entreprises et aux personnes.</li> <li>• Dans l'organisation du dispositif des CCI, la CCIR est bien positionnée pour mobiliser ces articulations en prenant appui le cas échéant sur une CCIT.</li> </ul> | <ul style="list-style-type: none"> <li>• Ce sont des questions fondamentalement d'organisation et non seulement de moyens ou d'absence d'idées nouvelles qui brident un certain nombre d'évolutions majeures qui sont nécessaires : la transformation numérique de l'offre de formation des CCIT, la mobilisation de chaînes de valeur innovantes au service du développement économique et de l'emploi, la lisibilité et la visibilité de l'offre « CCI » aux différentes échelles territoriales etc.</li> <li>• La « filialisation » d'outils de formation ne doit pas entraîner de la part des CCI, qui restent le plus souvent majoritaires dans la gouvernance, un retrait quant aux exigences d'ordre stratégique sur les grandes priorités liées aux missions des CCI.</li> </ul> |
| Dimension humaine           | <ul style="list-style-type: none"> <li>• Ce sont les personnes (femmes et hommes) qui sont les agents du développement économique. C'est vrai en interne en particulier pour le personnel des CCI, c'est vrai bien entendu de manière plus générale dans les différents tissus économiques du territoire régional. Il y a place à de nouvelles formulations d'une offre intégrant les préoccupations territoriales, celles des entreprises et celles des personnes.</li> </ul>  | <ul style="list-style-type: none"> <li>• Les générations montantes, le mouvement général du marché du travail mais aussi les évolutions juridiques de l'emploi, de l'orientation et de la formation professionnelles mettent en avant la personne en tant que gestionnaire de son offre de compétences et responsabilisent les employeurs quant à l'entretien du capital compétences de leurs salariés : ceci requiert une adaptation des organisations et des offres des CCI pour intégrer plus fortement cette dimension.</li> </ul>   |

## L'éco-système « formation, emploi, compétences » des CCI





## 2 OBJECTIFS ET PLAN D' ACTIONS

---

La stratégie fixée par les CCI de Nouvelle-Aquitaine retient deux priorités :

- **Intensifier et densifier nos relations avec toutes les entreprises par le déploiement en tout point du territoire d'une offre de services performante fondée sur :**
  - le renforcement d'une culture de la performance et du résultat par le renforcement de l'efficacité opérationnelle des services rendus,
  - la recherche de nouveaux modèles économiques « freemium » intégrant sur un continuum, nos missions de service public, le développement de prestations facturées et la recherche de nouveaux financements publics ou privés,
  - la transformation numérique permettant de concentrer nos compétences et expertises sur le déploiement de services à forte valeur ajoutée.
- **Devenir les partenaires privilégiés des décideurs politiques et institutionnels pour :**
  - participer à la définition et la mise en œuvre opérationnelle des politiques d'appui au développement économique,
  - développer des partenariats et des relations contractuelles avec les pouvoirs publics (Commission Européenne, Etat et agences nationales, collectivités régionales et territoriales),
  - représenter les entreprises dans les instances de développement économique et d'aménagement du territoire.

Cette démarche doit **s'appuyer sur les facteurs de différenciation qui constituent l'avantage concurrentiel du réseau des CCI :**

- sa connaissance fine des territoires et du tissu économique,
- une offre de services qui maille l'ensemble des territoires, coordonnée régionalement,
- une relation de proximité avec les dirigeants qui repose sur une approche globale et un accompagnement tout au long de son cycle de vie de l'entreprise,
- une exemplarité en mettant en œuvre en son sein les démarches de qualité, de certification ou de labellisation de ses actions, de digitalisation de son offre à destination des entreprises.

Du point de vue des thématiques relevant du schéma sectoriel formation, enseignement et emploi des CCI de Nouvelle-Aquitaine, les priorités stratégiques des CCI de la région se définissent de trois manières pour ce qui concerne en particulier les « clients » des CCI :

- **Accompagner le développement de l'économie régionale** en prenant soin d'une part, d'articuler à chaque accompagnement individuel des entreprises au plan stratégique, un « zoom » au sujet des atouts en termes de ressources humaines et de compétences, et d'autre part, en termes d'accompagnements collectifs (filières, thématiques majeures et clusters), de favoriser la mobilisation d'une offre de compétences à la hauteur des besoins,
- **Accompagner les talents de notre région** : les créateurs et les repreneurs d'entreprises, les salariés entrepreneurs de leurs propres compétences, et les chefs d'entreprises et managers. Sur eux reposent les idées, les niches, les pistes de développement de demain,

- **Soutenir les projets structurants de territoire** grâce à une capacité de prise en charge au plus près de leur lieu d'émergence stratégique mais aussi grâce à une capacité à mobiliser les expertises déjà présentes ailleurs, pour qu'elles bénéficient à d'autres territoires.

A ces axes stratégiques qui s'adressent aux « clients », s'ajoute un axe stratégique interne au réseau des CCI, qui consiste à **développer la valeur ajoutée distinctive de son intervention** dans les champs considérés.

Chaque axe donne lieu à un ou plusieurs plans d'action, à développer dans une version ultérieure de ce schéma.

La transformation de l'offre « compétences » du réseau des CCI de Nouvelle-Aquitaine vers une intervention plus individualisée s'inscrit dans le cadre des mutations qui marquent l'économie, sachant qu'au plan de la formation, l'insistance se place désormais tant du côté du chef d'entreprise qui doit veiller à l'entretien des compétences de ses salariés, que du côté des personnes elles-mêmes, qui pour la sécurisation de leur parcours professionnel, deviennent entrepreneuses de leurs propres compétences.

## 2.1 Accompagner le développement de l'économie régionale

L'accompagnement dont il s'agit concerne plus particulièrement :

- un « volet RH » systématiquement lié aux diagnostics individuels d'ordre stratégique que les CCI proposent aux entreprises,
- un volet « actions collectives » liées à des approches sectorielles, à des filières ou bien des thématiques.

### a) Le « volet RH » des diagnostics individuels des entreprises

Dans le cadre de leurs activités d'appui économique, les CCI rencontrent chaque année des centaines d'entreprises sur un plan stratégique. Le « volet RH » de ce diagnostic aura deux perspectives :

- **Projet « Step Up »** permettant de mobiliser une compétence nouvelle « ad hoc », internalisée (stage, alternance, CDD, CDI) ou bien partagée (groupement d'employeurs, CTT, temps partagé, portage etc.), afin d'aider l'entreprise à franchir un palier de son développement et en particulier de mettre en place un projet spécifique qui, sans cela, resterait lettre morte. Une formation spécifique ou un accompagnement au certificat de compétences en entreprise « Manager un projet » pourra accompagner la mise en action de la personne,
- **« Diagnostic RH »** selon la méthode éprouvée mise en place par les CCI au plan national, en trois points : aide au recrutement et à l'intégration de compétences (apprentis, ou autres profils), aide à l'organisation interne des RH et aide au développement des RH. Bien évidemment, ceci mobilisera différents partenariats.

Ces interventions sont l'expression concrète du repérage des CCI dans le champ du service public régional de l'emploi, réalisé par Régions de France ou bien par la tutelle étatique, mais qui n'est généralement pas suffisamment précisé. Elles concernent également l'obligation qui pèse sur les employeurs d'accorder à leurs collaborateurs la formation dont ils ont besoin ne serait-ce que pour maintenir à jour leurs connaissances professionnelles.

## b) L'accompagnement aux actions collectives, de filière, thématique ou sectorielle

Les CCI de Nouvelle-Aquitaine disposent en propre de compétences reconnues dans les domaines suivants :

- Secteurs du commerce de détail (tous types de distribution), généraliste ou spécialisé (commerces de sport), du tourisme etc.
- Thématiques de la vente-commercialisation, de l'international, du numérique, du développement durable, de la logistique, des achats, de la GRH, de la qualité, des technologies industrielles avancées etc.
- Filières de l'image, du numérique etc.

Elles peuvent mobiliser ces atouts dans le cadre de plans régionaux de développement de la formation et de la validation des acquis de l'expérience, en appui d'actions relevant pleinement du développement économique.

Cette mobilisation pourra s'appuyer sur les trois dimensions suivantes :

- une **offre dite « socle »**, au sens où de par sa nature de réponse à des besoins fondamentaux et de base en compétences professionnelles, elle est présente dans tout le territoire sauf rare exception dans la carte de formation des CCI ;
- des **pôles de spécialisation infra régionaux** à implantations multiples, et qui peuvent le cas échéant comporter des pôles d'expertise régionaux voire nationaux ;
- des **pôles de spécialité**, rares dans le réseau régional des CCI mais aussi souvent dans le territoire régional ou au-delà.

**L'offre dite « socle »** porte sur deux filières de formation en ce qui concerne l'offre certifiante des CCI de Nouvelle-Aquitaine :

- le commerce et la vente présents dans l'ensemble des CCI en particulier au travers du réseau national Négoventis
- le management et les expertises des échanges et de la gestion présents dans l'offre certifiante de 9 des CCI de Nouvelle-Aquitaine avec notamment les programmes grandes écoles ESC et les écoles de gestion et de commerce

**Des pôles de spécialisation** infra-régionaux à implantations multiples qui concernent 8 filières de formation avec en particulier celles de l'accueil, de l'hôtellerie et du tourisme, présentes dans 8 CCI, la comptabilité et la gestion, le secrétariat et l'assistance mais aussi les spécialités pluri-technologiques de production - avec notamment deux titres d'ingénieurs - ainsi que les industries de transformation.

**Les pôles de spécialités** concernent 10 spécialités de formation présentes le plus souvent dans moins de 4 CCI et sans qu'existe dans tous les cas une véritable filière de formation.

Ces trois ensembles font l'objet d'une présentation détaillée dans les annexes.

## 2.2 Accompagner le développement des talents

Cet axe stratégique s'exprime de trois manières, complémentaires, et pour tous types de publics sans exclusive :

- Accompagner les créateurs et repreneurs d'entreprises,
- Sécuriser les parcours professionnels,
- Développer les expertises et les talents managériaux.

### a) Accompagner les créateurs et repreneurs d'entreprise

Dans ce cadre, les CCI ont prévu de poursuivre et accentuer une action pour :

- **Développer la sensibilisation à l'entrepreneuriat**

- Faire converger puis renforcer les initiatives partenariales dans lesquelles les CCI sont engagées parfois depuis plus de 25 ans : Challenges entreprises, Entreprendre Pour Apprendre, Osez l'entrepreneuriat, PEPITE etc.
- Développer le partenariat avec les acteurs du conseil en évolution professionnelle (CÉP) afin d'apporter, à partir de l'étape 2, une expertise en prescription et accompagnement vers la création-reprise d'entreprise.

- **Mettre en place le concept de « CCI Campus »**

- Ouvrir tout lieu de formation de CCI à l'accueil de porteurs de projet,
- Inciter et accompagner les apprentis, étudiants et stagiaires des CCI à la création-reprise d'entreprise.

### b) Sécuriser les parcours professionnels

- **Contribuer au service public régional de l'orientation (SPRO) :**

- en développant de manière interconsulaire les stages de découverte de l'entreprise prévus par le code de l'Education au bénéfice des collégiens et des lycéens,
- en ouvrant le monde économique aux personnes en orientation professionnelle, soit en animant des dispositifs spécifiques (journées portes ouvertes des entreprises, Nuit de l'orientation tout au long de la vie), soit en s'investissant aux côtés de partenaires (job datings, Semaine de l'Industrie, Salon de l'alternance, Olympiades des Métiers etc.)

- **Mobiliser les filières et actions de formation diplômantes et qualifiantes des CCI pour offrir des parcours de développement personnel des compétences** : « offre socle » de qualification territorialisée jusqu'au niveau II (ou « L » ou bien BAC + 3), avec une diversification des voies d'accès incluant la validation des acquis de l'expérience (VAE) et une modularité de tous les instants. Cette offre est une partie intégrante du champ couvert par le contrat de plan régional de développement de la formation et de l'orientation professionnelle (CPRDFOP).

### c) Développer les expertises et les talents managériaux

Les CCI sont un acteur majeur de l'enseignement supérieur et de la recherche au plan régional. Elles animent, suivant les cas, des pôles d'expertise de rang infra régional, régional, national et international, qui prennent logiquement place dans le schéma régional d'enseignement supérieur, de la recherche et de l'innovation (SRESRI).

## 2.3 Soutenir les projets de développement de territoire

Les CCI interviendront sous cet angle de trois façons :

- avec les partenaires des autres réseaux consulaires, pour **collecter et répartir la taxe d'apprentissage et la contribution supplémentaire à l'apprentissage (CSA) au sein d'un organisme unique à vocation régionale**, avec le souci du territoire, en lien avec le conseil régional pour l'apprentissage,
- **mettre en place une « offre socle » à l'échelon du territoire local** pour tout le champ du schéma sectoriel,
- **mobiliser les expertises du réseau au service de priorités de développement local.**

### a) Collecter et répartir la taxe d'apprentissage dans les territoires

Il s'agit d'apporter un soutien aux dispositifs locaux d'orientation des jeunes, à l'apprentissage, aux formations professionnelles de tous niveaux. Ceci sans exclure des mutualisations régionales mais avec la priorité que les sommes collectées s'emploient efficacement au plus près du lieu de collecte.

### b) Fournir un service de proximité partout dans le territoire pour des prestations relevant d'une « Offre socle »

- Prise en charge générique du besoin « RH » (cf. « Step Up », mais aussi développeurs de l'apprentissage, accompagnement VAE etc.),
- Prise en charge de la formalité apprentissage mais aussi AGEFICE (formation des travailleurs non-salariés),
- Accompagnement du créateur-repreneur selon une offre totalement harmonisée au plan régional sur des standards nationaux,
- Offre de formation courte durée en fonction des « basiques » demandés par les TPE et PME et qui relèvent d'une compétence générique des CCIT (commerce-vente, ressources humaines, gestion du personnel, gestion de l'emploi, langues, civilisations étrangères et régionales, spécialités plurivalentes des échanges et de la gestion (y compris création-reprise d'entreprise), comptabilité-gestion, sécurité, secrétariat-bureautique),
- Offre de certification, du niveau V au niveau II selon la carte de formation des CCI mais en particulier dans le domaine de la vente.

**Principales spécialités de formation des établissements de formation continue  
des CCI de Nouvelle-Aquitaine : 4 heures de formation sur 5 se rattachent à 6 spécialités**

| Spécialités de formation   | Nombre de stagiaires au 31/12/2015 | Nombre d'heures-stagiaires au 31/12/2015 |
|--|------------------------------------|--|
| Commerce, vente  | 5 080                              | 936 173                                  |
| Ressources humaines, gestion du personnel, gestion de l'emploi   | 1 912                              | 173 283                                  |
| Langues vivantes, civilisations étrangères et régionales   | 5 262                              | 169 428                                  |
| Spécialités plurivalentes des échanges et de la gestion (y compris administration générale des entreprises et des collectivités) | 1 188                              | 144 861                                  |
| Comptabilité, gestion  | 1 246                              | 109 283                                  |
| Secrétariat, bureautique, numérique  | 2 232                              | 98 571                                   |
| Autres (dont sécurité des biens et des personnes, santé etc.)  | 13 405                             | 422 142                                  |
| <b>TOTAL</b>   | <b>30 325</b>                      | <b>2 053 741</b>                         |

Source : BPF - Traitement : CCI France / CCI Nouvelle-Aquitaine

### c) Mobiliser les expertises au service des priorités de développement territorial

- Domaine du tourisme : 4 CFA (Angoulême, Bordeaux, Boulazac, Poitiers), quatre écoles du niveau V au niveau I (Bordeaux, Boulazac, La Rochelle, Savignac-les-Eglises)
- Développement industriel : on ne peut pas reproduire partout le modèle de l'ESTIA, de l'ISLI, du MAI, de l'EMCA ou bien de l'ESDL. Mais on peut mobiliser ces expertises au service d'entreprises ou grappes d'entreprises dans tous les territoires, par exemple au titre de « Usine du Futur » ou autres priorités
- Design : ESTIA, ESDL (et éco-conception), IDAE
- Numérique : 3IL, ESNL, E-Cod etc.

## 2.4 Développer la valeur ajoutée distinctive de l'intervention des CCI dans la formation, l'apprentissage et l'emploi

Cet axe s'exprime au plan opérationnel avec les verbes suivants :

- Veiller,
- Innover,
- Promouvoir,
- Partager,
- Evaluer.

### a) Veiller en réseau

- Data-mining
- Echanges d'information : les groupes de travail régionaux
- Enquêtes emploi-formation en partenariat (OREF etc.)

## **b) Innover en réseau**

- Co-constructions, mode projet, etc., en particulier entre services internes des CCI, entre établissements et diverses CCI ou bien avec des partenaires externes
- Accompagnement de parcours, fonction « AIO » (accueil, information, orientation) interne aux établissements de formation des CCI
- Offre numérique : information (bases de données), catalogue commun, plate-forme e-learning, réseaux sociaux etc.
- Pédagogies alternatives : classes inversées etc.

## **c) Promouvoir en réseau**

- Au près de la collectivité publique régionale : conseil régional et instances régionales (CREFOP, CRRDT, CESER, CARIF etc.)
- Au près de l'Etat : préfecture, Direccte, rectorats etc.
- Au près du paritarisme : COPAREF, OCTA-OPCA, FONGECIF etc.
- Au près des organismes régionaux : Pôle emploi, APEC, ARML, COMUE etc.
- Au près des grands comptes : cabinets d'expertise comptables, grandes entreprises etc.
- Au près du grand public (une marque régionale ?)
- Au près du personnel politique régional

## **d) Partager en réseau**

- Commission formation, apprentissage et emploi : schéma sectoriel, affectations de fonds libres, carte apprentissage, carte Négoventis, réception et audition des partenaires régionaux etc.
- GTR Négoventis et autres groupes de production régionaux (GTRFPC etc.)
- Sourcing vacataires
- Partenariats pôles / territoires
- Bourses et lieux de mobilité internationale
- Ingénierie de réponses appels d'offres
- Outils : plate(s)-forme(s) et contenus numérisés etc.
- Chefs de files régionaux confiés à des CCIT etc.

## **e) Evaluer en réseau**

- Enquêtes CCI France
- Enquêtes CCIR « ad hoc » : plan prévisionnel d'investissement
- Mobilisation d'un tiers évaluateur

# ANNEXES



## CARTE DES FORMATIONS 2017/2018

### 1. Les Filières « socle » de l'offre certifiante des CCI de Nouvelle-Aquitaine

#### a) Commerce et vente

| Intitulé de la formation/CCI concernée   | 16 | 17 (LR) | 17 (R-S) | 19 | 23 | 24 | 33 | 40 | 47 | 64 (BPB) | 64 (PB) | 79 | 86 | 87 |
|--|----|---------|----------|----|----|----|----|----|----|----------|---------|----|----|----|
| <b>NSF Niveau I : Ingénieur /Master</b>  |    |         |          |    |    |    |    |    |    |          |         |    |    |    |
| <b>312</b> Manager de Développement d'Affaires à l'International (Négoventis)                        |    |         |          | X  |    |    |    |    |    |          |         |    |    |    |
| <b>312</b> Mastère spécialisé Management de l'achat  |    |         |          |    |    |    | X  |    |    |          |         |    |    |    |
| <b>312</b> Msc Marketing   |    |         |          |    |    |    | X  |    |    |          |         |    |    |    |
| <b>312</b> Programme Grande Ecole ESC Grade de Master  |    |         |          |    |    |    |    |    |    |          | X       |    |    |    |
| <b>312m</b> Négociateur d'Affaires Internationales   |    |         |          |    |    |    |    |    |    |          |         |    |    |    |
| <b>312p</b> Titre Manager de l'Achat International   |    |         |          |    |    |    | X  |    |    |          |         |    |    |    |
| <b>NSF Niveau II : Bachelor / Titre</b>  |    |         |          |    |    |    |    |    |    |          |         |    |    |    |
| <b>312</b> Bachelor Manager en commerce du sport   |    |         |          |    |    |    |    |    |    |          | X       |    |    |    |
| <b>312</b> MBA Marketing Digital et Stratégies Collaboratives  |    |         |          |    |    |    |    |    |    |          |         | X  |    |    |
| <b>312</b> Titre Chef de projet en marketing internet et conception de site                          | X  |         |          | X  |    |    | X  | X  | X  | X        |         | X  |    |    |
| <b>312</b> Titre Diplôme d'études supérieures en commerce et management opérationnel                 |    | X       |          |    |    |    |    |    |    |          |         |    |    |    |
| <b>312</b> Titre Négoventis Responsable manager de la distribution (RMD)                             | X  |         | X        |    |    | X  | X  | X  | X  |          | X       | X  |    | X  |
| <b>312p</b> Bachelor Management de la relation client  |    |         |          |    |    |    |    |    |    |          | X       |    |    |    |
| <b>312p</b> Titre Acheteur industriel  |    |         | X        |    |    | X  |    |    |    |          |         |    |    |    |
| <b>312p</b> Titre Négoventis Responsable de développement commercial (RDC)                           | X  |         |          | X  | X  | X  | X  | X  | X  | X        |         | X  |    | X  |
| <b>312p</b> Titre Négoventis Responsable de développement commercial (RDC) - option Banque assurance | X  |         |          |    |    |    | X  |    |    |          |         | X  |    |    |
| <b>312p</b> Titre Négoventis Responsable en commerce international (RECI)                            |    |         |          | X  |    |    | X  |    |    |          | X       |    |    |    |
| <b>312p</b> Titre Négoventis Responsable en commerce international (RECI) - option Vin & Web         |    |         |          |    |    |    | X  |    |    |          |         |    |    |    |
| <b>312v</b> Responsable visuel merchandiser  |    |         |          |    |    |    | X  |    |    |          |         |    |    |    |
| <b>NSF Niveau III : BTS / Titre</b>  |    |         |          |    |    |    |    |    |    |          |         |    |    |    |
| <b>312m</b> BTS Management des unités commerciales (MUC)   | X  | X       | X        |    |    | X  | X  | X  | X  |          |         | X  | X  |    |
| <b>312m</b> BTS Négociation et relation client (NRC)   | X  | X       |          |    |    | X  | X  |    | X  |          |         | X  | X  |    |
| <b>312p</b> Titre Gestionnaire commercial, spécialisé sport  |    |         |          |    |    |    |    |    |    |          | X       |    |    |    |
| <b>312p</b> Titre Négoventis Gestionnaire d'unité commerciale (GUC)                                  | X  |         |          | X  |    |    | X  |    |    |          | X       |    |    |    |
| <b>312p</b> Titre Négoventis Gestionnaire d'unité commerciale (GUC) - Option Vins et spiritueux      |    |         |          |    |    |    | X  |    |    |          |         |    |    |    |
| <b>312t</b> BTS Commerce international   | X  |         |          |    |    |    |    |    |    |          |         |    | X  |    |
| <b>312t</b> Négociateur technico commercial  |    |         |          |    |    |    |    | X  |    |          |         | X  |    |    |
| <b>312t</b> Titre Négoventis Attaché commercial  | X  |         | X        | X  | X  |    | X  |    |    |          |         |    |    |    |
| <b>312v</b> Titre Concepteur PLV   | X  |         |          |    |    |    |    |    |    |          |         |    |    |    |

| Intitulé de la formation/CCI concernée                                 | 16 | 17 (LR) | 17 (R-S) | 19 | 23 | 24 | 33 | 40 | 47 | 64 (BPB) | 64 (PB) | 79 | 86 | 87 |
|--|----|---------|----------|----|----|----|----|----|----|----------|---------|----|----|----|
| <b>312v</b> Titre Décorateur marchandiseur                             |    |         |          |    |    |    | X  |    |    |          |         |    |    |    |
| <b>NSF Niveau IV : BP / Bac Pro</b>                                    |    |         |          |    |    |    |    |    |    |          |         |    |    |    |
| <b>312</b> Titre Vendeur conseiller sport                              |    |         |          |    |    |    |    |    |    |          | X       |    |    |    |
| <b>312m</b> BAC PRO Commerce   | X  |         | X        |    | X  | X  | X  |    |    |          |         |    | X  |    |
| <b>312t</b> Titre Négoventis Vendeur conseiller commercial             | X  |         |          | X  |    |    | X  |    |    |          | X       |    |    | X  |
| <b>312t</b> TP Conseiller Relation Client à Distance                   |    |         |          |    |    |    | X  |    |    |          |         |    |    |    |
| <b>312w</b> BAC PRO Vente prospection, négociation, suivi de clientèle |    |         |          |    |    | X  |    |    |    |          |         |    |    |    |
| <b>NSF Niveau V : CAP/MC</b>   |    |         |          |    |    |    |    |    |    |          |         |    |    |    |
| <b>312</b> CAP Fleuriste   |    |         | X        |    |    |    |    |    |    |          |         |    |    |    |
| <b>312t</b> CAP Employé de commerce multi-spécialités                  |    |         | X        |    |    | X  | X  |    |    |          |         |    | X  |    |
| <b>312t</b> CAP Employé de vente spécialisé A Alimentation             |    |         | X        |    | X  | X  | X  |    |    |          |         |    | X  |    |
| <b>312t</b> CAP Employé de vente spécialisé B Produits équip.courants  |    |         | X        |    | X  | X  | X  |    |    |          |         |    | X  |    |
| <b>312t</b> TP Employé commercial                                      |    |         |          |    |    |    | X  |    |    |          | X       |    |    |    |

Source : CCI de Nouvelle-Aquitaine / Traitement : CCI Nouvelle-Aquitaine

Le réseau de formation des CCI de Nouvelle-Aquitaine se distingue par une offre particulièrement dense de formation dans le domaine de la vente et du commerce, au service du développement commercial des entreprises.

#### b) Le management et les expertises des échanges et de la gestion

| Intitulé de la formation/CCI concernée  | 16 | 17 (LR) | 17 (RS) | 19 | 33 | 40 | 47 | 64 (BPB) | 64 (PB) | 86 |
|---|----|---------|---------|----|----|----|----|----------|---------|----|
| <b>NSF Niveau I : Ingénieur /Master</b>   |    |         |         |    |    |    |    |          |         |    |
| <b>310</b> Ingénierie de projet   |    |         |         |    |    |    |    | X        |         |    |
| <b>310</b> Master Management ESCEM  |    |         |         |    |    |    |    |          |         | X  |
| <b>310</b> Master of Business Administration  |    |         |         |    | X  |    |    |          |         |    |
| <b>310</b> Mastère spécialisé Conseil et Ingénierie en Logistique et Innovation Organisationnelle (CILIO) |    |         |         |    |    |    |    | X        |         |    |
| <b>310</b> Mastère spécialisé Gouvernance des entreprises patrimoniales et familiales                     |    |         |         |    |    |    |    |          | X       |    |
| <b>310</b> Mastère spécialisé Management des Vins & Spiritueux (MVS)                                      |    |         |         |    | X  |    |    |          |         |    |
| <b>310</b> Mastère spécialisé Management par la qualité   |    |         |         |    | X  |    |    |          |         |    |
| <b>310</b> Responsable Management de l'environnement  |    | X       |         |    |    |    |    |          |         |    |
| <b>310m</b> EBP International   |    |         |         |    | X  |    |    |          |         |    |
| <b>310m</b> Programme Grande Ecole ESC Grade de Master  |    | X       |         |    | X  |    |    |          |         |    |
| <b>310m</b> Titre IFAG manager d'entreprise et de centre de profit (convention en cours de signature)     |    |         |         |    |    | X  |    |          |         |    |
| <b>310n</b> Manager Achats et Supply Chain  |    | X       |         |    |    |    |    |          |         |    |
| <b>310p</b> Management et ingénierie du sport   |    |         |         |    |    |    |    |          | X       |    |
| <b>NSF Niveau II : Bachelor / Titre</b>   |    |         |         |    |    |    |    |          |         |    |
| <b>310</b> Bachelor Business Sup de Co  | X  | X       |         |    |    |    |    |          |         |    |
| <b>310</b> Institut Européen de Commerce et de Gestion (IECG)   |    | X       |         |    |    |    |    |          |         |    |
| <b>310</b> Titre visé Diplôme du programme supérieur de gestion et commerce KEDGE BS                      |    |         |         |    |    |    |    | X        |         |    |
| <b>310m</b> Bachelor EGC - Titre de Responsable en marketing, commercialisation et gestion                |    |         |         | X  |    |    | X  | X        | X       |    |
| <b>310m</b> Chef d'entreprise développeur PME   | X  |         | X       |    |    |    |    | X        |         |    |

Source : CCI de Nouvelle-Aquitaine / Traitement : CCI Nouvelle-Aquitaine

Le réseau de formation des CCI de Nouvelle-Aquitaine se caractérise par une offre particulièrement forte dans le domaine des managements supérieurs et intermédiaires, qui constituent l'armature du développement des entreprises.

## 2. Les pôles de spécialisation à implantations régionales multiples

### a) L'accueil, l'hôtellerie et le tourisme

| Intitulé de la formation/CCI concernée   | 16 | 17 (LR) | 17 (R-S) | 24 | 33 | 40 | 86 | 87 |
|--|----|---------|----------|----|----|----|----|----|
| <b>NSF Niveau I : Ingénieur /Master</b>  |    |         |          |    |    |    |    |    |
| <b>334p</b> Directeur de produits touristiques   |    | X       |          |    |    |    |    |    |
| <b>334p</b> Titre Manager des entreprises de l'hôtellerie et de la restauration            |    |         |          | X  |    |    |    |    |
| <b>NSF Niveau II : Bachelor / Titre</b>  |    |         |          |    |    |    |    |    |
| <b>334</b> Bachelor Européen   |    |         |          | X  |    |    |    |    |
| <b>334</b> International Bachelor in Management  |    |         |          | X  |    |    |    |    |
| <b>334</b> Bachelor top up Caterings, events and services                                  |    |         |          | X  |    |    |    |    |
| <b>334</b> Bachelor top up in Hospitality management                                       |    |         |          | X  |    |    |    |    |
| <b>334p</b> Bachelor Manager de restaurant   |    |         |          |    | X  |    |    |    |
| <b>334p</b> Titre Négoventis Responsable Centre de Profit tourisme hôtellerie restauration |    |         |          |    |    | X  |    |    |
| <b>NSF Niveau III : BTS / Titre</b>  |    |         |          |    |    |    |    |    |
| <b>334</b> BTS Tourisme  |    | X       |          |    |    |    |    |    |
| <b>334</b> Foundation Degree   |    |         |          | X  |    |    |    |    |
| <b>334p</b> Titre Négoventis Assistant(e) Manager Tourisme Hôtellerie Restauration         |    |         | X        |    |    | X  |    |    |
| <b>344r</b> Titre Coordinateur en prévention des risques et protection de l'environnement  |    |         |          |    |    |    |    | X  |
| <b>334t</b> BTS Hôtellerie Restauration A& B   |    |         |          | X  |    |    | X  |    |
| <b>NSF Niveau IV : BP / Bac Pro</b>  |    |         |          |    |    |    |    |    |
| <b>334</b> BAC PRO Arts du service commercialisation en restauration                       |    |         |          | X  | X  |    |    |    |
| <b>334</b> BAC PRO Commercialisation et service en restauration                            |    |         |          | X  | X  |    |    |    |
| <b>334</b> BAC PRO Restaurant  |    |         |          |    |    |    | X  |    |
| <b>334</b> BAC Technologique Hôtellerie  |    |         |          | X  |    |    |    |    |
| <b>334</b> BP Arts du service  | X  |         |          |    | X  |    |    |    |
| <b>334</b> MC Accueil Réception  |    |         |          |    |    |    | X  |    |
| <b>NSF Niveau V : CAP/MC</b>   |    |         |          |    |    |    |    |    |
| <b>334t</b> CAP Commercialisation et services en hôtel café restaurant                     | X  |         |          | X  | X  |    | X  |    |
| <b>334t</b> CAP Sommellerie  |    |         |          |    | X  |    |    |    |
| <b>334t</b> MC Sommellerie   |    |         |          |    | X  |    | X  |    |

Source : CCI de Nouvelle-Aquitaine / Traitement : CCI Nouvelle-Aquitaine

En cohérence avec les atouts de la région en la matière, le tourisme est un point fort de l'offre de formation des CCI de Nouvelle-Aquitaine, tant pour le supérieur (deux formations de niveau I, complémentaires) que pour les premiers niveaux de qualification.

### b) Comptabilité et gestion

| Intitulé de la formation/CCI concernée                       | 16 | 17 (LR) | 17 (R-S) | 33 | 40 | 47 | 79 | 86 |
|--|----|---------|----------|----|----|----|----|----|
| <b>NSF Niveau I : Ingénieur /Master</b>                      |    |         |          |    |    |    |    |    |
| <b>314</b> Diplôme supérieur de comptabilité générale (DSCG) | X  |         |          | X  |    |    |    |    |
| <b>NSF Niveau II : Bachelor / Titre</b>                      |    |         |          |    |    |    |    |    |
| <b>314</b> Diplôme de comptabilité général (DCG)             | X  |         |          | X  |    |    |    |    |
| <b>NSF Niveau III : BTS / Titre</b>                          |    |         |          |    |    |    |    |    |
| <b>314t</b> BTS Assistant de gestion PME-PMI                 | X  | X       | X        | X  | X  | X  | X  | X  |
| <b>314t</b> TP Comptable Gestionnaire                        | X  |         |          |    |    |    |    |    |
| <b>NSF Niveau IV : BP / Bac Pro</b>                          |    |         |          |    |    |    |    |    |
| <b>314t</b> TP Comptable Assistant                           | X  |         |          |    |    |    |    |    |

Source : CCI de Nouvelle-Aquitaine / Traitement : CCI Nouvelle-Aquitaine

Si le niveau I de qualification n'est présent que dans deux points du territoire, le réseau des CCI de Nouvelle-Aquitaine dispense le BTS de cette filière dans huit endroits de la région.

### c) Secrétariat et assistance

| Intitulé de la formation/CCI concernée  | 16 | 17 (LR) | 33 | 47 | 64 (BPB) | 79 | 86 | 87 |
|---|----|---------|----|----|----------|----|----|----|
| <b>NSF Niveau III : BTS / Titre</b>     |    |         |    |    |          |    |    |    |
| <b>324</b> BTS Assistant de manager     | X  | X       | X  | X  |          |    | X  |    |
| <b>324</b> Titre Assistant de Direction | X  |         | X  |    | X        | X  |    | X  |
| <b>NSF Niveau IV : BP / Bac Pro</b>     |    |         |    |    |          |    |    |    |
| <b>324t</b> TP Secrétaire médicale      | X  |         |    |    |          |    |    |    |

Source : CCI de Nouvelle-Aquitaine / Traitement : CCI Nouvelle-Aquitaine

Autour en particulier d'une certification CCI France d'Assistant de Direction, mais aussi du BTS de la filière, les CCI proposent une couverture assez large du territoire régional.

### d) Spécialités pluri-technologiques de production

| Intitulé de la formation/CCI concernée  | 16 | 17 (R-S) | 19 | 33 | 40 | 64 (BPB) | 86 |
|---|----|----------|----|----|----|----------|----|
| <b>NSF Niveau I : Ingénieur /Master</b>   |    |          |    |    |    |          |    |
| <b>200</b> Ingénieur CNAM Génie des Matériaux pour l'Emballage                                    | X  |          |    |    |    |          |    |
| <b>200</b> Ingénieur ESTIA  |    |          |    |    |    | X        |    |
| <b>200</b> Manager en organisation et gestion industrielle (MOGI)                                 |    |          |    |    |    | X        |    |
| <b>200n</b> Mastère de Design International Management et Eco-conception                          |    |          |    |    | X  |          |    |
| <b>200r</b> Titre Manager de système qualité sécurité environnement (QSE)                         |    |          |    | X  |    |          |    |
| <b>NSF Niveau II : Bachelor / Titre</b>   |    |          |    |    |    |          |    |
| <b>200r</b> Titre Responsable en Qualité Sécurité Environnement (Bac+4) (Partenariat Groupe HEMA) |    |          | X  |    |    |          |    |
| <b>200r</b> Titre Responsable Management Durable Qualité Sécurité Environnement                   |    | X        |    |    |    |          | X  |
| <b>NSF Niveau V : CAP/MC</b>  |    |          |    |    |    |          |    |
| <b>200r</b> CQP Opérateur Maintenance Industrielle  | X  |          |    |    |    |          |    |

Source : CCI de Nouvelle-Aquitaine / Traitement : CCI Nouvelle-Aquitaine

### e) Industries transformation

| Intitulé de la formation/CCI concernée  | 16 | 17 (LR) | 24 | 33 | 47 | 79 | 86 |
|---|----|---------|----|----|----|----|----|
| <b>NSF Niveau II : Bachelor / Titre</b>   |    |         |    |    |    |    |    |
| <b>221t</b> Bachelor Restaurateur   |    |         |    | X  |    |    |    |
| <b>221w</b> Titre Responsable commercial agro alimentaire (RC2A)                  |    |         |    |    | X  | X  |    |
| <b>NSF Niveau III : BTS / Titre</b>   |    |         |    |    |    |    |    |
| <b>226s</b> BTS Pilotage de procédés  |    | X       |    |    |    |    |    |
| <b>NSF Niveau IV : BP / Bac Pro</b>   |    |         |    |    |    |    |    |
| <b>220</b> BAC PRO Procédés de la Chimie, de l'Eau et des Papiers Cartons (PCEPC) |    | X       |    |    |    |    |    |
| <b>221</b> BAC PRO Organisation de la production culinaire                        |    |         | X  |    |    |    | X  |
| <b>221s</b> BP Arts de la Cuisine   | X  |         | X  | X  |    |    |    |
| <b>226</b> CQPI Animateur d'équipe  | X  |         |    |    |    |    |    |
| <b>NSF Niveau V : CAP/MC</b>  |    |         |    |    |    |    |    |
| <b>221</b> Métiers du goût et de l'alimentaire                                    |    |         | X  |    |    |    |    |
| <b>221t</b> CAP Agent polyvalent de Restauration                                  | X  |         |    |    |    |    |    |
| <b>221t</b> CAP Cuisine   | X  |         | X  | X  |    |    | X  |
| <b>221t</b> MC Art de la Cuisine Allégée  |    |         |    |    |    |    | X  |

| Intitulé de la formation/CCI concernée                             | 16 | 17 (LR) | 24 | 33 | 47 | 79 | 86 |
|--|----|---------|----|----|----|----|----|
| <b>221t</b> MC Cuisine en desserts de Restaurant                   | X  |         | X  |    |    |    | X  |
| <b>222u</b> Conducteur de ligne de conditionnement                 |    |         |    |    | X  |    |    |
| <b>223</b> CAP Conducteur d'installations de production            | X  |         |    |    |    |    |    |
| <b>226u</b> CQP Conducteur Equipement Transformation papier carton | X  |         |    |    |    |    |    |

Source : CCI de Nouvelle-Aquitaine / Traitement : CCI Nouvelle-Aquitaine

Contrairement à un cliché tenace, les CCI de la Nouvelle-Aquitaine ont une offre de formation plutôt diversifiée en matière industrielle et présente en divers points de la région, qu'il s'agisse des technologies industrielles avancées (dont une école d'Ingénieurs qui constitue en propre un pôle d'expertise), des méthodes innovantes (design, développement durable etc.) ou bien plus spécifiquement de l'agro-alimentaire, de la pharmacie ou du papier-carton.

#### f) Finances, banque, assurances et immobilier

| Intitulé de la formation/CCI concernée   | 16 | 17 (R-S) | 33 | 64 (PB) | 86 | 87 |
|--|----|----------|----|---------|----|----|
| <b>NSF Niveau I : Ingénieur /Master</b>  |    |          |    |         |    |    |
| <b>313</b> Mastère spécialisé Administration de biens immobiliers  |    |          |    | X       |    |    |
| <b>313</b> Mastère spécialisé gestion patrimoniale et immobilière  |    |          | X  |         |    |    |
| <b>313</b> Mastère spécialisé Management des risques   |    |          | X  |         |    |    |
| <b>313</b> Titre Expert en gestion d'actifs mobiliers et immobiliers                                       |    |          | X  |         |    |    |
| <b>313r</b> Titre Expert en gestion globale des risques  |    |          | X  |         |    |    |
| <b>NSF Niveau II : Bachelor / Titre</b>  |    |          |    |         |    |    |
| <b>313</b> Bachelor Chargé(e) de gestion et transaction immobilière  |    |          |    | X       |    |    |
| <b>313</b> Licence professionnelle Activités juridiques métiers de l'immobilier                            |    |          |    |         |    | X  |
| <b>313</b> Licence professionnelle Assurance, banque, finance, spécialité chargé de clientèle particuliers |    |          | X  |         |    |    |
| <b>NSF Niveau III : BTS / Titre</b>  |    |          |    |         |    |    |
| <b>313</b> BTS Banque, conseiller de clientèle (particuliers)  | X  |          |    |         | X  |    |
| <b>313</b> BTS Professions immobilières  |    | X        |    |         |    |    |
| <b>313</b> Conseiller en assurances et épargne   |    |          | X  |         |    |    |
| <b>313t</b> BTS Assurance  |    |          | X  |         |    |    |
| <b>313w</b> Titre Négociateur Gestionnaire Immobilier  |    |          |    |         |    | X  |

Source : CCI de Nouvelle-Aquitaine / Traitement : CCI Nouvelle-Aquitaine

Pour cette filière, il y a lieu de noter son lien avec le point du secteur financier dans la région mais aussi le lien de l'immobilier avec la dimension touristique ou plus largement d'attractivité de la région.

#### g) Ressources humaines, gestion du personnel, gestion de l'emploi

| Intitulé de la formation/CCI concernée  | 16 | 17 (LR) | 19 | 33 | 40 | 87 |
|---|----|---------|----|----|----|----|
| <b>NSF Niveau I : Ingénieur /Master</b>   |    |         |    |    |    |    |
| <b>315n</b> Manager de l'organisation des ressources humaines et des relations sociales (Partenariat Groupe HEMA) |    |         | X  |    |    |    |
| <b>315n</b> Titre Responsable en Gestion des Ressources Humaines  |    |         |    |    |    | X  |
| <b>NSF Niveau II : Bachelor / Titre</b>   |    |         |    |    |    |    |
| <b>315</b> Responsable Ressources humaines PME PMI (Bac+4) (Partenariat Groupe HEMA)                              |    |         | X  |    |    |    |
| <b>315</b> Titre Consultant en recrutement  |    |         |    | X  |    |    |
| <b>315</b> Titre SOFTEC Responsable en Gestion de Relations Sociales  |    |         |    |    | X  |    |
| <b>NSF Niveau III : BTS / Titre</b>   |    |         |    |    |    |    |
| <b>315p</b> Assistant de gestion en ressources humaines   |    |         |    | X  |    |    |
| <b>315t</b> Titre Assistant Ressources Humaines - Option Paie   |    | X       |    |    |    |    |
| <b>315t</b> TP Gestionnaire de paie   | X  |         |    |    |    |    |

Source : CCI de Nouvelle-Aquitaine / Traitement : CCI Nouvelle-Aquitaine

Les CCI offrent dans ce domaine une palette de certifications importante pour le développement des ressources humaines et la gestion des compétences des PME ainsi que des entreprises à fort développement, en émergence.

#### h) Informatique, traitement de l'information, réseaux de transmission

| Intitulé de la formation/CCI concernée                                | 16 | 17 (LR) | 23 | 79 | 87 |
|---|----|---------|----|----|----|
| <b>NSF Niveau I : Ingénieur /Master</b>                               |    |         |    |    |    |
| <b>326</b> Ingénieur 3IL, spécialité Informatique                     |    |         |    |    | X  |
| <b>326</b> Manager Systèmes d'information et d'infrastructure         |    |         |    |    | X  |
| <b>NSF Niveau II : Bachelor / Titre</b>                               |    |         |    |    |    |
| <b>326</b> Concepteur et développeur de solutions mobiles             |    |         |    | X  |    |
| <b>326n</b> Concepteur en système d'information                       |    |         |    |    | X  |
| <b>NSF Niveau III : BTS / Titre</b>                                   |    |         |    |    |    |
| <b>326</b> BTS Informatique   |    | X       | X  |    |    |
| <b>326t</b> Titre Développeur intégrateur solutions internet extranet | X  |         |    |    |    |
| <b>326t</b> TP Développeur logiciels                                  | X  |         |    |    |    |

Source : CCI de Nouvelle-Aquitaine / Traitement : CCI Nouvelle-Aquitaine

Le numérique est particulièrement bien couvert dans l'offre des CCI, avec outre l'aspect spécifiquement « informatique » (dont une école d'Ingénieurs), les cycles relatifs à l'image numérique, au Web etc. qui sont rattachés à d'autres NSF.

### 3. Les offres spécialisées

Les offres qui suivent, de tout niveau, sont présentes de manière plus spécifique dans les territoires et sont constitutives de pôles de spécialisation.

#### a) Génie civil, constructions et bois

| Intitulé de la formation/CCI concernée                         | 16 | 33 | 40 |
|--|----|----|----|
| <b>NSF Niveau I : Ingénieur /Master</b>                        |    |    |    |
| <b>230</b> Ingénieur CESI - Filière BTP                        | X  |    |    |
| <b>NSF Niveau II : Bachelor / Titre</b>                        |    |    |    |
| <b>233n</b> Architecte Design commercial                       |    | X  |    |
| <b>NSF Niveau III : BTS / Titre</b>                            |    |    |    |
| <b>230p</b> Titre Responsable de chantier BTP                  | X  |    |    |
| <b>NSF Niveau IV : BP / Bac Pro</b>                            |    |    |    |
| <b>234s</b> BAC PRO Technicien de scierie                      |    |    | X  |
| <b>NSF Niveau V : CAP/MC</b>                                   |    |    |    |
| <b>234u</b> CAP Conducteur opérateur de scierie                |    |    | X  |
| <b>234u</b> CAP Mécanicien affûteur sciage tranchage déroulage |    |    | X  |

Source : CCI de Nouvelle-Aquitaine / Traitement : CCI Nouvelle-Aquitaine

#### b) Agriculture, pêche, forêt, et espaces verts

| Intitulé de la formation/CCI concernée                                   | 17 (R-S) | 19 | 33 |
|--|----------|----|----|
| <b>NSF Niveau II : Bachelor / Titre</b>                                  |          |    |    |
| <b>213p</b> Licence professionnelle Gestionnaire des entreprises du bois |          | X  |    |
| <b>NSF Niveau III : BTS / Titre</b>                                      |          |    |    |
| <b>211w</b> BM Fleuriste   | X        |    |    |
| <b>211w</b> Titre Attaché commercial vins et spiritueux                  |          |    | X  |
| <b>NSF Niveau IV : BP / Bac Pro</b>                                      |          |    |    |
| <b>211w</b> BP Fleuriste   | X        |    |    |

Source : CCI de Nouvelle-Aquitaine / Traitement : CCI Nouvelle-Aquitaine

### c) Information et communication

| Intitulé de la formation/CCI concernée                | 17 (LR) | 33 | 40 |
|---|---------|----|----|
| <b>NSF Niveau I : Ingénieur /Master</b>               |         |    |    |
| <b>320</b> Manager de projet événementiel             | X       |    |    |
| <b>NSF Niveau II : Bachelor / Titre</b>               |         |    |    |
| <b>320</b> Bachelor de design graphisme et produits   |         |    | X  |
| <b>320</b> Chef de projet Web design et développement |         | X  | X  |

Source : CCI de Nouvelle-Aquitaine / Traitement : CCI Nouvelle-Aquitaine

### d) Mécanique, électricité, électronique

| Intitulé de la formation/CCI concernée   | 16 | 64 (PB) |
|--|----|---------|
| <b>NSF Niveau IV : BP / Bac Pro</b>  |    |         |
| <b>252r</b> BAC PRO Maintenance Automobile   | X  |         |
| <b>NSF Niveau V : CAP/MC</b>   |    |         |
| <b>250w</b> CQP Technicien(-ne) vendeur(-se) produits sports (maîtrise professionnelle) option Maintenance cycle   |    | X       |
| <b>250w</b> CQP Technicien(-ne) vendeur(-se) produits sports (maîtrise professionnelle) option Produits glisse     |    | X       |
| <b>250w</b> CQP Technicien(-ne) vendeur(-se) produits sports (maîtrise professionnelle) option Running             |    | X       |
| <b>250w</b> CQP Technicien(-ne) vendeur(-se) produits sports (maîtrise professionnelle) option Sports de raquettes |    | X       |
| <b>252</b> CAP Maintenance automobile  | X  |         |
| <b>252r</b> CQP Contrôleur Technique Véhicules légers  | X  |         |
| <b>252r</b> CQP Peintre automobile confirmé  | X  |         |
| <b>252r</b> CQP Technicien expert après-vente automobile   | X  |         |
| <b>254s</b> CAP Peinture en carrosserie  | X  |         |
| <b>254s</b> CAP Réparation de carrosseries   | X  |         |
| <b>255r</b> MC Maintenance des systèmes embarqués de l'automobile  | X  |         |

Source : CCI de Nouvelle-Aquitaine / Traitement : CCI Nouvelle-Aquitaine

### e) Transports, manutention, magasinage

| Intitulé de la formation/CCI concernée                                   | 17 (LR) | 33 |
|--|---------|----|
| <b>NSF Niveau I : Ingénieur /Master</b>                                  |         |    |
| <b>311p</b> Titre Manager de la chaîne logistique – supply chain manager |         | X  |
| <b>NSF Niveau III : BTS / Titre</b>                                      |         |    |
| <b>311</b> BTS Transport et Prestations Logistiques (TPL)                | X       |    |

Source : CCI de Nouvelle-Aquitaine / Traitement : CCI Nouvelle-Aquitaine

### f) Techniques de l'imprimerie et de l'édition

| Intitulé de la formation/CCI concernée  | 16 | 33 |
|---|----|----|
| <b>NSF Niveau III : BTS / Titre</b>   |    |    |
| <b>322m</b> BTS Communication et industries graphiques                          | X  |    |
| <b>322t</b> CQP Concepteur réalisateur Graphique                                | X  |    |
| <b>322t</b> Titre Graphiste concepteur en communication multicanal              |    | X  |
| <b>NSF Niveau IV : BP / Bac Pro</b>   |    |    |
| <b>322</b> BAC PRO Industries Graphiques  | X  |    |
| <b>322u</b> CQP Conducteur de machine à imprimer d'exploitation complexe offset | X  |    |

Source : CCI de Nouvelle-Aquitaine / Traitement : CCI Nouvelle-Aquitaine

### Techniques de l'image et du son, métiers connexes du spectacle

| Intitulé de la formation/CCI concernée |  | 16 |
|--|--|----|
| <b>NSF</b>                             | <b>Niveau III : BTS / Titre</b>              |    |
| <b>323p</b>                            | Titre Assistant réalisation cinéma animation | X  |

Source : CCI de Nouvelle-Aquitaine / Traitement : CCI Nouvelle-Aquitaine

### Travail social

| Intitulé de la formation/CCI concernée |  | 16 | 33 |
|--|--|----|----|
| <b>NSF</b>                             | <b>Niveau I : Ingénieur /Master</b>  |    |    |
| <b>332</b>                             | Mastère spécialisé Management des structures d'action sociale et de santé (MSAS) |    | X  |

Source : CCI de Nouvelle-Aquitaine / Traitement : CCI Nouvelle-Aquitaine

### Enseignement Formation

| Intitulé de la formation/CCI concernée |  | 16 |
|--|--|----|
| <b>NSF</b>                             | <b>Niveau III : BTS / Titre</b>        |    |
| <b>333t</b>                            | TP Formateur professionnel pour adulte | X  |

Source : CCI de Nouvelle-Aquitaine / Traitement : CCI Nouvelle-Aquitaine

### Animation sportive, culturelle et de Loisirs

| Intitulé de la formation/CCI concernée |                                     | 86 |
|--|-------------------------------------|----|
| <b>NSF</b>                             | <b>Niveau IV : BP / Bac Pro</b>     |    |
| <b>335t</b>                            | Titre animateur musical et scénique | X  |

Source : CCI de Nouvelle-Aquitaine / Traitement : CCI Nouvelle-Aquitaine